

Ciudad de leyendas e historias. 9

Dr. C. Gaspar BARRETO ARGILAGOS

Carlos HERNÁNDEZ FERNÁNDEZ

Recibido: 9 junio 2019

Aceptado: 30 junio 2019

Restauración del único patrimonio tangible conocido de la logia Tímina 16.

Desde fines del 1866, o comienzos del 1867, la logia masónica Tímina 16 concentró en sus filas a los principales independentistas camagüeyanos, entre ellos los mayores generales del Ejército Libertador Ignacio Agramonte Loynaz, Manuel Boza Agramonte, Ángel del Castillo Agramonte, Miguel Betancourt Guerra y Augusto Arango Agüero; los generales de división Bernabé de Varona Borrero (Bembeta) y Lope Recio Borrero además de decenas de otros oficiales mambises así como miembros del gobierno de la República en Armas, como Salvador Cisneros Betancourt que la presidió y Francisco Sánchez Betancourt, cuyo nombre lleva hoy la Escuela de Oficios de Camagüey .

Solo en la Guerra de los Diez Años, “69 de sus miembros perdieron la vida luchando por la libertad de Cuba” (Torres Cuevas, 2004, pp. 95, 309-315) Siempre se mantuvo en el más riguroso clandestinaje. Por eso, y por los pocos miembros que sobrevivieron a las guerras independentistas, de ella solamente queda, en la actualidad, un patrimonio tangible conocido: un malleto de hueso y ébano que utilizaron dos de los Venerables Maestros que la dirigieron: Salvador Cisneros Betancourt y Juan Torres Lasqueti. Este trabajo muestra el proceso mediante el cual ha sido restaurado en el presente año.

El 20 de marzo de 1925, la logia “Camagüey”¹ recibió el malleto, (Archivos de la Logia Camagüey, 1925) que se muestra en su salón de espera, protegido por una caja de madera con tapa de vidrio que cuelga de una de las paredes. Su aspecto inicial puede apreciarse en la Fig. 1, donde también se observa un papel fijado a la base de la caja y un lazo de color rojizo en la unión del mango con el mazo. En la foto de la derecha se ha retirado el vidrio de la tapa y el lazo, lo que permite una visión más precisa de la pieza y de su fijación dentro de la caja que le sirve de estuche protector. El



Fig. 1 Izquierda, foto del 2016. Derecha, foto del 2019, sin el lazo de papel.

Fuente: Archivo digital de Carlos Hernández Fernández.

¹Ha recibido de la Gran Logia de Cuba, por su trayectoria, los títulos de Meritísima, Centenaria y Patrimonio de la masonería camagüeyana.

papel, amarillento y frágil por el transcurso del tiempo, está fijado al fondo por una chincheta metálica. El lazo es de papel y oculta una cinta adhesiva con una segunda capa de tela que rodeaba el mango, sobre la cual se colocó una precinta transparente para trasladar el mallete al taller, al observarse una deformación en la unión del mango y el mazo. La cinta adhesiva y el lazo de papel fueron tan eficaces que, en el año 2010 se dictaminó con un estado de conservación bueno, al ser registrado como bien patrimonial por el Registro Provincial de Bienes Culturales de Camagüey (Centro Provincial de Patrimonio, 2010).

Luego de presentar la pieza en el evento por el aniversario 100 del fallecimiento de Salvador Cisneros Betancourt —Marqués de Santa Lucía— convocado por la Unión de Historiadores de Cuba con el coauspicio de la Oficina del Historiador de la Ciudad de Camagüey (OHCC), se pidió a uno de los autores la intervención para establecer la causa de la deformación que se observaba y restaurar el mallete hasta obtener su estado original con la mayor exactitud posible. Fue trasladado al taller en su caja protectora y se procedió a documentar el proceso.

El estuche protector es una caja de madera de cedro, de (26,8 x 14,5 x 5,3) cm, con una terminación con barniz de goma laca. En su lateral derecho aparece un pedazo de papel pegado con el número 10, el cual corresponde al inventario de la logia, (Fig. 2).



Fig. 2 Izquierda: número de invntario de la Logia; derecha: chincheta de sujeción de la tapa de vidrio de la caja protectora.
Fuente: Archivo digital de Carlos Hernández Fernández

El estado de conservación del conjunto es bastante bueno, considerando que la pieza se encuentra resguardada en una caja casi hermética y el local es lo suficientemente estable en las variaciones de temperatura y humedad relativa y sus muros no presentan indicios de humedad. Sin embargo, falta el cintillo de madera de la parte inferior donde reposa el vidrio, el cual está aguantado por una chincheta (Fig. 2), y presenta lagunas muy superficiales del lacado de la pieza. Tela de forración decolorada y marcada la posición en que reposa el mallete, que tiene 21,7 x 7 cm; mango de madera de ébano, de 18 cm de largo; su terminación es pulida, presenta una capa superficial como terminación que podría ser de goma laca, la que le confiere un tono rojizo (Fig. 3), esta presenta alteraciones con presencia de zonas mate. La pieza se fija a la caja de madera mediante un alambre. En esta caja se aprecia, a simple vista un desnivel de la madera producto de algún golpe sufrido por lo que se presenta



Fig. 3 Mango de madera de ébano
Fuente: Archivo digital de Carlos Hernández Fernández

forado con una tela con fijativo (tape), por encima de esta otra cinta adhesiva transparente².

El mazo es de hueso de 7 cm de largo y 3 cm de diámetro (Fig. 4). Presenta pequeñas pérdidas de material en los bordes, suciedad superficial y manchas oscuras característicos del material (Fig. 5).

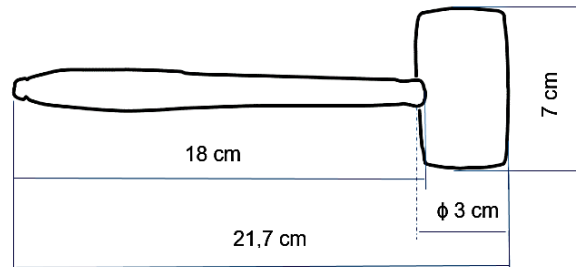


Fig. 4. Esquema de la pieza

Fuente: Archivo digital de Carlos Hernández Fernández

Seguidamente se ofrece el estado inicial de la pieza.

Papel, confeccionado en forma de cuadrilátero, donde se explica brevemente quienes usaron el mallete y su

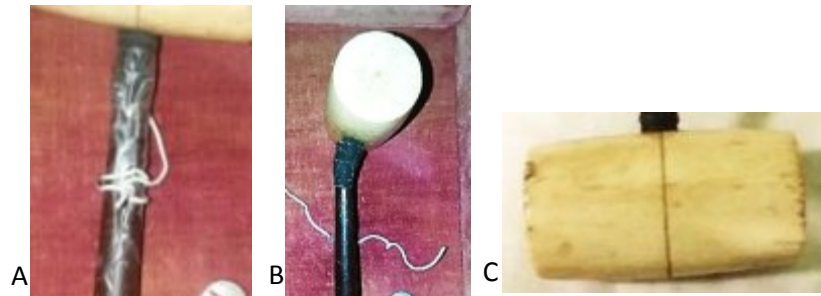


Fig. 5. A- Elemento de sujeción del mallete a la caja de madera y materiales adhesivos en el cabo de madera. B- Deformación del mazo de madera. C- Estado de conservación del mazo.

Fuente: Archivo digital de Carlos Hernández Fernández

trayectoria hasta quedar bajo el cuidado de la logia Camagüey. En su borde superior se encuentra rasgado y ligeramente levantado, posiblemente por acciones de manipulación, pérdida de soporte hacia la zona inferior (Fig. 6).

Teniendo las piezas que conforman el conjunto por separado, se realizó una limpieza mecánica general para eliminar todo el polvo coherente.

El mayor problema radicaba en la consolidación del mango de madera pues se encontraba astillado y había perdido parte del material constituyente por dentro (Fig. 7), lo que provocaba que, al unir las piezas para la fijación, no encajaran.

Se consolidó el mango con resina epóxica

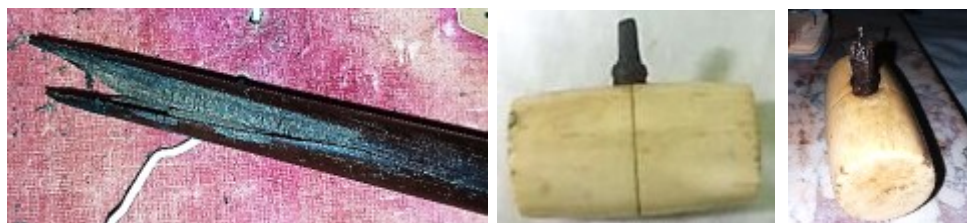


Fig. 7. Estado de conservación.

Fuente: Archivo digital de Carlos Hernández Fernández

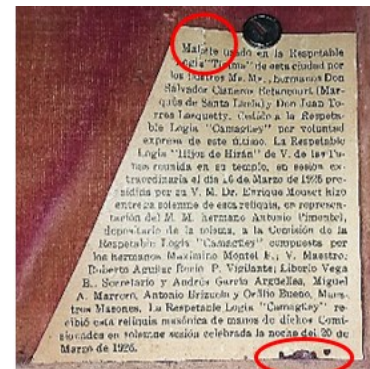


Fig. 6. Estado de conservación del documento.

Fuente: Archivo digital de Carlos Hernández Fernández

²Uno de los autores plantea que hace 56 años que concurre a tenidas de logias en este local y siempre observó la pieza en su caja de resguardo, con la cinta roja que cubría el daño en el cabo de madera.

para madera (Araldid SV427), dejando en la intervención espacio para el acople con el mazo. Esta resina facilitó el trabajo pues el mango estaba abierto y se necesitaba un material de relleno que consolidara el interior y ofreciera buenas propiedades adhesivas y cohesivas.

En este caso se incorporó una varilla metálica para reforzar el fijado de las piezas con acetato de polivinilo y se estucó con la resina antes mencionada, así como el reintegro cromático sobre la zona estucada y la aplicación general de goma laca para lograr la integración visual del color (Fig. 8).

Se confeccionó un cintillo de madera de cedro y se aplicó tinte de mangle rojo, culminando con una aplicación de goma laca para acercar la tonalidad lo más posible al resto de la pieza de madera (Figs. 9 y 10).



Fig. 8 A.- Consolidación del mango de madera. B- Estucado. C- Reintegro cromático.

Fuente: Archivo digital de Carlos Hernández Fernández

De la manera descrita, se ha restaurado este malleto de ébano y hueso, que usaron Salvador Cisneros Betancourt y Juan Torres Lasqueti para dirigir sesiones de Tímina 16, la logia masónica que concentró a los camagüeyanos que, en el siglo XIX, tuvieron las ideas más avanzadas en cuanto a la entera libertad del pueblo cubano; la independencia y soberanía de nuestra nación.



Fig. 9 Reintegro de pieza de madera.

Fuente: Archivo digital de Carlos Hernández Fernández

Fig. 10 Estado final concluida la intervención.

Fuente: Archivo digital de Carlos Hernández Fernández



REFERENCIAS

- Archivos de la Logia Camagüey. (1925). *Libro de Actas 19*. Camagüey: [s.n.].
Centro Provincial de Patrimonio. (2010). *Registro Provincial de Bienes Culturales de Camaguey*. Tomo 1, Folio 110. Inscripción número 034/10. Camagüey, Camaguey, Cuba: [s.n.].
Torres Cuevas, E. (2004). *Historia de la masonería cubana, seis ensayos*. La Habana: Imagen Contemporánea.